

UBI DUBIUM

MUS-E CAHIER #4
Katelijne De Corte

UBI DUBIUM

Waar is de twijfel?



Meer dan 23 jaar is MUS-E Belgium actief binnen het onderwijs, waar waarheden en zekerheden worden onderwezen. Het is een omgeving waar wetenschappelijke bevindingen gestold zijn in hapklare kennis voor een jonge generatie. In deze context initiëren MUS-E kunstenaars artistieke projecten met kinderen en jongeren. Hun ervaringsgerichte werkwijze staat vaak haaks op de traditionele manier van lesgeven. Er is ruimte om te creëren en te experimenteren, te kijken met een andere blik, te twijfelen en te falen zonder het gevoel van mislukking. Merkwaardig genoeg zijn het juist deze elementen die de wetenschap verder drijven.

MUS-E zoekt verwantschappen en affiniteiten binnen de kunsten en vaak ook op andere, nog onbekende terreinen. Tijdens deze zoektocht vond MUS-E een sterke verbondenheid met de werkwijze van het GUM, het Gents Universiteitsmuseum. Het GUM presenteert een enorme collectie wetenschappelijke objecten en hecht binnen haar werking veel belang aan hedendaagse kunst. Onderzoek, experiment en twijfel zijn essentiële elementen in zowel kunst als wetenschap, die de ruimte garanderen om een artistiek of wetenschappelijk pad te bewandelen. De kunst van het twijfelen is een waardevolle vaardigheid die ons kan helpen kritisch te denken, vragen te stellen en ons begrip van de wereld te vergroten.

Een samenwerking tussen MUS-E Belgium en het GUM, als “het Museum van de Twijfel”, lag dan ook voor de hand. Binnen het kader van het Erasmus+ project *Creando Puentes* werden twee MUS-E trajecten gestart in januari 2022, waarbij leerlingen en hun families tijdens artistieke activiteiten werden verbonden aan het museum. Kinderen van basisscholen De Panda en Het Prisma uit Gent werden uitgenodigd om met kunstenaar Katelijne De Corte op onderzoek te gaan en samen een artistiek proces op te starten. Zo bracht intercreatie hen op de scheidingslijn tussen kunst en wetenschap, waar de kracht van verbeelding tot uiting kwam. In deze Cahier#4 geven we een inkijk in de context van het project en hoe deze het project heeft gevormd.

Patries Wichers
Artistieke coördinatie MUS-E Belgium

CARTE BLANCHE

MUS-E Belgium plaatst kunstenaars in diverse contexten waar ze artistiek aan de slag gaan en samen met een groep deelnemers kunst maken. De kunstenaars krijgen carte blanche om vanuit de eigen praktijk een proces op gang te brengen. Hierbij gaan ze ervan uit dat de deelnemers - ongeacht hun leeftijd - ervaringen en kennis hebben waaruit de hele groep inspiratie kan halen. Binnen het onderwijs geven de kunstenaars geen les maar delen kennis en ervaring in de vorm van artistieke interventies en acties. Deze vinden plaats in de habitat van de deelnemers, zoals in de school, waar grenzen worden afgetast en nieuwe ervaringen en interacties de context verruimen. Vaak worden betekenisvolle samenwerkingen uitgebouwd met partners buiten de schoolmuren om het artistieke proces te verdiepen en om in een professionele omgeving te kunnen werken.

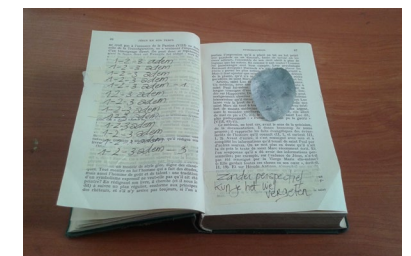


DE KUNSTENAAR

Katelijne De Corte is beeldend kunstenaar, ethicus en organisator die haar artistieke praktijk opzet als een verzameling oefeningen (essays), samenwerkingen en ontmoetingen. Ze combineert het persoonlijke met het (inter)menselijke, het existentiële zijn en het dagelijks bestaan om betekenis te geven, te vinden en te herschikken. Om zo gedachtegangen, materialen en ruimtes te deconstrueren en te reconstrueren. Als kunstenaar is ze niet gebonden aan één medium en gebruikt ze conceptuele verbindingen tussen diverse materiële en filosofische mogelijkheden. Van 2017 tot en met 2022 runt ze met haar kunstenaarsinitiatief platvorm in Deinze een programma van ontmoetingen, tentoonstellingen, lezingen en debatten in relatie tot hedendaagse beeldende kunst, filosofie en literatuur.

In 2020, tijdens het Van Eyck jaar georganiseerd door de stad Gent, opende het GUM haar deuren. Het museum nodigde UGent wetenschapper Patrick Seurinck uit om samen met studenten te onderzoeken in hoeverre Van Eyck bekend was met de technieken van het weergeven van perspectief. Dit resulteerde in de tentoonstelling *Van Eyck in de diepte* in het GUM, waarbij vier hedendaagse kunstenaars werden uitgenodigd om werk te maken geïnspireerd op dit onderzoek. Omdat De Corte's eigen artistieke onderzoek sterk aanleunt bij het wetenschappelijke, onder meer door haar fascinatie en beeldend onderzoek naar biologische structuren, werd ze betrokken bij het project en creëerde ze het werk *About my Perspective*. Hierin destilleerde ze vijf principes uit de schilderkunst die elk op hun eigen manier verband houden met perspectief. Haar driedimensionale installatie van glas, spiegels, goud en hout doorbrak de tweedimensionale museummuur en bood een venster op de werkelijkheid. De samenwerking en hechte band met het museum werd daarna bestendig door haar betrokkenheid als kunstenaar bij de publiekswerking. Ze had de opportuniteit om als MUS-E kunstenaar groepen kinderen en jongeren uit de buurt te betrekken bij het museum tijdens een langdurig MUS-E traject.

<http://katelijnedecorte.be/>







DE CONTEXT

FORUM VOOR WETENSCHAP, TWIJFEL & KUNST

Sinds 2020 hebben veel bezoekers de weg gevonden naar het GUM & Plantentuin. Ruim twee jaar later hebben GUM & Plantentuin zich gevestigd als een locatie met een fris en actueel imago en een groot publieksaanbod. Het GUM heeft een waardevolle academische erfgoedcollectie van de Universiteit Gent in beheer en bezoekers worden uitgedaagd tot kritisch denken. De collectie wil in een open en eerlijke dialoog inzicht geven in de manier waarop wetenschappers denken en werken. Als 'Forum voor Wetenschap, Twijfel & Kunst' verbindt het museum bezoekers, wetenschappers, kunstenaars en studenten aan elkaar en nodigt hen uit tot een meerstemmige dialoog.

In het museum ontdekt de bezoeker dat wetenschap het resultaat is van vallen en opstaan, twijfel en verbeelding. Het GUM onderzoekt ook de brug tussen wetenschap en kunst in de expo's en het publieke programma. Wie informatie over wetenschap in traditionele, discipline-gebaseerde kasten verwacht zal teleurgesteld zijn. Het GUM is geen natuurhistorisch of klassiek wetenschapsmuseum dat de resultaten van onderzoek uit de harde en toegepaste wetenschappen toont. In deze musea is wetenschap een zwarte doos waaruit, als bij wonder, absolute waarheden tevoorschijn komen. Het museum wil deze zwarte doos openbreken en het wetenschappelijk proces belichten. Wetenschap is een denksysteem dat door mensen is gemaakt om onze menselijke feilbaarheid te overstijgen en betrouwbare kennis te genereren. En dat is veel fascinerender dan een zwarte doos.

IN HET HOOFD VAN DE WETENSCHAPPER

In plaats van het benadrukken van grote genieën en uitvindingen, richt het GUM zich op de manier waarop wetenschappers te werk gaan. Het GUM biedt een inkijk in het creatieve proces van wetenschappers en toont hoe zij uitdagingen aangaan, soms op een dood spoor belanden, twijfelen en toevalligheden tegenkomen. Geen enkele wetenschapper heeft de waarheid in pacht. Het is de wetenschappelijke gemeenschap die kritisch denkt, hypothesen toetst en daarna aanpast of verwierpt. Hierdoor laat het museum zien dat wetenschap nooit het verhaal is van een stereotype eenzaam genie en een grote "eureka"-ontdekking.

“

Ik ben ervan overtuigd dat het aangaan van de dialoog tussen wetenschap en kunst de onderzoeksgemeenschap stimuleert om haar rol als maatschappelijke denktank meer te omarmen.

- Marjan Doom, directeur GUM



DE KRACHT VAN VERBEELDING

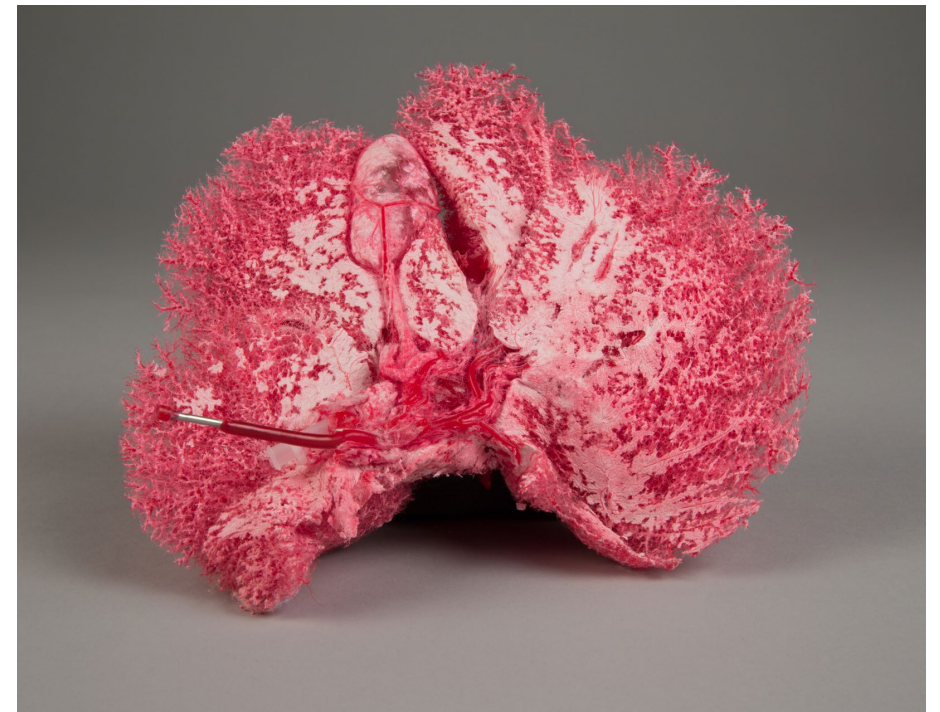
Wanneer je door het GUM wandelt, merk je al snel dat het wetenschappelijk proces verre van saai en steriel is. Wetenschap vereist veel creativiteit, een beweeglijke geest en verbeeldingskracht om experimenten op te zetten, onderzoeksvragen te formuleren, modellen en casussen te bouwen en hypothesen en alternatieven te bedenken. Ook het spelen met toevallige observaties en vondsten en het ontwerpen van nieuwe instrumenten en modellen zijn essentiële onderdelen van het proces.

Dit creatieve aspect van wetenschap vertoont veel overeenkomsten met de verschillende elementen binnen het artistieke participatieve proces. De wetenschappelijke manier van kijken vormt een onuitputtelijke voedingsbodem voor het artistieke proces en biedt het perfecte kader om een artistiek MUS-E project in samenwerking met het GUM te lanceren. Zo kunnen we samen de kracht van verbeelding verspreiden.

“

De samenwerking met kunstenaars in een traject in GUM werkt erg verrijkend voor leerlingen en begeleiders. Er zijn heel wat gemeenschappelijke kenmerken tussen hoe kunstenaars en wetenschappers te werk gaan.

- Annelies Lust, publiekswerking GUM





HET PROCES

EEN VERHAAL UIT NIEUW GENT

Nieuw Gent is een specifieke wijk met vele sociale en economische uitdagingen, maar ook met enkele interessante kleine socio-culturele verenigingen die het leefklimaat binnen de wijk verzachten door hoop en sociale cohesie te brengen.

Al vijftien jaar landt er telkens op dezelfde lantaarnpaal op hetzelfde plein in de wijk Nieuw Gent een ooievaar. De buurtbewoners verwelkomen de vogel hartelijk en geven hem om de beurt te eten. Ze hebben hem Pino genoemd en beschouwen hem als onderdeel van hun gemeenschap. Bovendien representeert hij de dynamiek die ook in de buurt heerst: Nieuw Gent is voor vele gezinnen een doorgangswijk, een tijdelijke neerstrijkplek in afwachting van een nieuwe (vaak betere) thuis elders in Gent. Anderzijds is de ooievaar de aankondiger van 'nieuw geluk', de bouwer van een nest. Vanuit deze representatie gingen de kinderen gedurende tien weken aan de slag in het GUM.

Dit waargebeurde verhaal dient als inspiratie voor het artistieke traject van kunstenaar Katelijne De Corte in basisschool De Panda en Het Prisma in Nieuw Gent. Het verhaal fungeert als leidraad die ze combineert met Germaanse (Eidebar) en Griekse mythologieën (Icarus, Feniks) om zo een eigen verhaal te creëren dat de kinderen prikkelt en inspireert.







De verbrande vleugels van Icarovaar

Kennen jullie Pino, de ooievaar van Nieuw Gent?

In 2006 landde hij hier voor het eerst, de oude wijze stille Pino. Het was Eidebar (letterlijk geluksbrenger), de god van de ooievaars, die Pino had uitgezonden naar Nieuw Gent om te achterhalen hoe hij daar geluk kon brengen.

Pino zelf, te bescheiden en te verlegen om er echt iets mee te doen, zag wel de behoeften van de mensen, maar voelde ook zijn eigen onvermogen om iets voor hen te doen.

Hij vroeg aan Eidebar om zijn vrolijke zus Icarovaar te sturen om geluk te brengen naar Nieuw Gent. Zij was heel beweeglijk, nieuwsgierig en maakte gemakkelijk contact met iedereen.

In al haar enthousiasme om haar taak te volbrengen, wilde Icarovaar de hoogste berg overvliegen. Dit is echter zeer gevaarlijk en daarom vliegen alle ooievaars altijd rond de berg.

Het noodlot sloeg toe. Icarovaar vloog te dicht bij de zon en haar vleugels werden verbrand. Ze donderde naar beneden, maar gelukkig braken de bomen en de grote rivier haar val.

Daar werd ze gevonden door een fantastische familie, ver weg in Afrika.

En daar wacht ze nu op onze hulp.

INSPIRATIE IN HET MUSEUM

Tijdens het eerste atelier brengen de kinderen een bezoek aan het GUM, onder begeleiding van een museumgids. We willen hen laten ervaren hoe wetenschappers te werk gaan en hoe zij hun verbeelding gebruiken in het wetenschappelijke proces. We zien al snel veel gelijkenissen met hoe kunstenaars te werk gaan binnen het artistieke proces.

Tijdens de rondleiding willen we het kritisch denken bij leerlingen stimuleren door hen te laten kennismaken met verschillende invalshoeken, door hen stelling te laten nemen, te argumenteren en vragen te stellen. We willen hun vaak nog beperkte kijk op wetenschap verruimen en hen inspireren om op een creatieve manier aan de slag te gaan. De diverse collectie, de fascinerende verhalen en soms vreemde objecten in het GUM bieden hiervoor een uitstekende basis. De indrukken die leerlingen opdoen en het creatieve proces dat hierop volgt, begeleid door een kunstenaar, zijn van onschatbare waarde.

“

De mens zal met grote vleugels, doordat hij tegen de weerstand biedende lucht kracht weet te ontwikkelen, met succes de lucht overwinnen en zich op haar verheffen kunnen.

- Leonardo Da Vinci



HET KADER OPENBREKEN

In de daaropvolgende weken nemen de kinderen actief deel aan artistieke ateliers in het museum, waar ze worden ondergedompeld in het verhaal van Pino. Ze transformeren in kunstenaars, onderzoekers, wetenschappers en uitvinders, en gaan zelf aan de slag. Geïnspireerd door de museumcollectie bedenken ze manieren om Icarovaar of haar geluk naar hier te brengen. Dit kan in de vorm van vleugels, een dromenvanger, iets dat kan vliegen en bewegen, of zelfs iets dat geluk kan oproepen en mensen samenbrengt.

Elk kind ontvangt een schetsboek om tekeningen en aantekeningen van hun onderzoek en uitvindingen te verzamelen. Vaak wordt er gebruik gemaakt van houtskool, een natuurlijk en flexibel materiaal dat nauw verbonden is met vuur en verbranding. Net als wetenschappers gaan de kinderen methodisch te werk en tekenen ze vleugels vanuit hun verbeelding. Vervolgens gaan ze in het museum op zoek naar objecten die vleugels, vliegers, beweging en bruggen symboliseren.

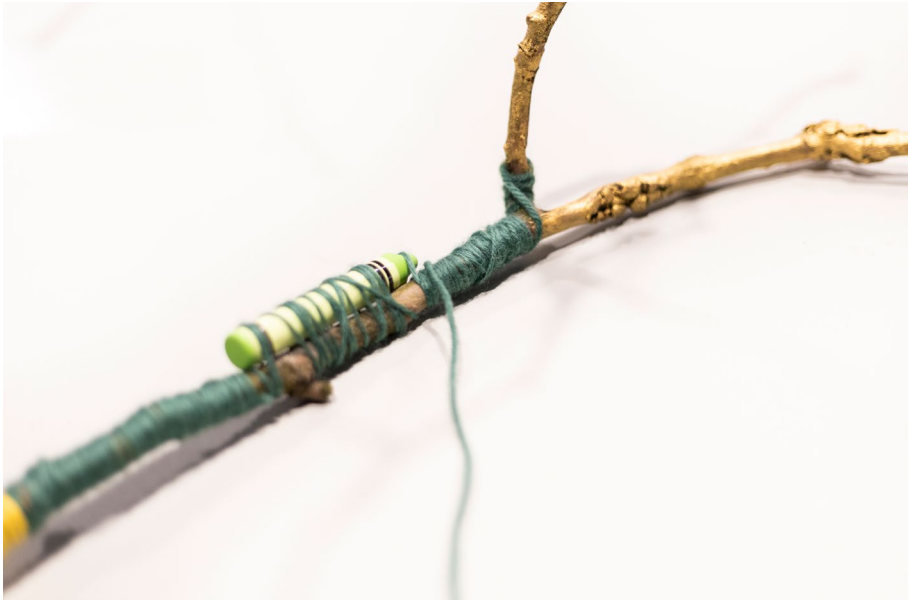
Katelijne moedigt de kinderen aan om ook aandacht te besteden aan andere objecten in de collectie, zoals de armen van een octopus, spinnenwebben, houten constructies, machines en technologie. Het GUM, met zijn diverse collectie, soms vreemde objecten en fascinerende verhalen, dient als een bron van inspiratie voor hun creatieve proces. De indrukken die de leerlingen opdoen in het GUM en het creatieve verwerkingsproces dragen bij in hun artistieke ontwikkeling.





CHAOS & ORDE

In een tweede fase maakt Katelijne de kinderen bewust van het belang van herhaling en ritme als essentiële elementen voor beweging, vliegen, het brengen van geluk en het creëren van een brug tussen twee plaatsen. De kinderen passen deze concepten toe in hun tekeningen met behulp van een tweede natuurlijk materiaal: okkernoteninkt of bister. Door bister op wit tekenpapier te blazen, ontstaan grillige lijnen en vormen vol chaos en toeval. Vervolgens gaan ze opnieuw naar het museum om patronen te ontdekken die ze in hun ontwerpen verwerken. Om meer controle te krijgen over de chaos en toeval, tekenen ze patronen tussen de geblazen inktlijnen. Zo kunnen ze zelf het karakter van de vorm en het ritme bepalen.



VERBINDEN

In een volgende fase introduceren we een derde natuurlijk materiaal en techniek: touw en knopen. Touw symboliseert het creëren van verbindingen en het geven van kracht. De kinderen gaan op zoek naar takken met grillige lijnen, die overeenkomen met de lijnen in hun bistertekeningen. Deze takken worden omwikkeld met touw om ze te verstevigen. Dit rituele proces geeft de takken een eigen karakter, vergelijkbaar met het gebruik van amuletten, totems, scepters of dromenvangers. Tegelijkertijd versterkt het de "ruggengraat" van de driedimensionale vleugels. Om accenten toe te voegen, wordt er goudverf gebruikt. Goud staat symbool voor leven, kracht en geluk.

Vervolgens worden de uiteinden van de kleinere takken met elkaar verbonden door middel van touw of wol, waardoor er vlakken en ruimtes ontstaan. Deze worden opgevuld met patronen, zoals getekend kalkpapier, voorwerpen, touw en stof. Op deze manier transformeert de tak geleidelijk in een vleugelachtige vorm, waarin ook boodschappen en wensen worden verweven.



OPEN SPACE

Tot slot wordt er gebruik gemaakt van een natuurlijk materiaal genaamd beenderlijm om de vleugels te vernissen en verstevigen, zodat ze buitenshuis kunnen worden geplaatst.

Op het centrale plein in de wijk bouwt Katelijne een open houten constructie waar de vleugels aan worden bevestigd. Het resultaat is een assemblagekunstwerk in de openbare ruimte dat beschutting biedt tegen regen en zon. Met de aanwezigheid van kinderen, leerkrachten en ouders van beide scholen, wordt het vleugelkunstwerk feestelijk ingehuldigd en sluit het perfect aan bij de Brede Schoolwerking in Nieuw Gent.

Deze plek wordt een ontmoetingsplaats waar mensen kunnen neerstrijken, elkaar kunnen ontmoeten en kunnen genieten van de vleugelcreatie, vergezeld van inspirerende boodschappen van geluk.

“

Tijdens de opbouw van het kunstwerk kregen we de opmerking dat de installatie snel gevandaliseerd zou worden en geen lang leven beschoren zou zijn in een buurt als Nieuw Gent.

Het tegendeel bleek waar: nog maanden heeft de constructie op het centrale plein overeind gestaan.

Het was de opener voor een gesprek, wekte nieuwsgierigheid en verwondering en bracht verzachting voor iedereen die een boodschap van geluk kan gebruiken. Een mooiere dialoog met de wijk konden we ons niet voorstellen.

- An-Katrien Hanselaer, coördinator Brede School Nieuw Gent-UZ

OPEN DEUREN

Via de artistieke participatieve werking worden kinderen en hun familie actief betrokken bij het museum, een publiek dat anders moeilijker te bereiken is. Voor de meeste leerlingen is het GUM nog onbekend terrein. De drempel om naar dit culturele huis te gaan, ligt hoog. Door de samenwerking tussen MUS-E, de Brede School en de brugfiguren van de scholen worden de drempels voor museumbezoeken verlaagd en worden extra kansen geboden aan de toekomstige generatie. Door de artistieke ateliers in het GUM te organiseren, ontstaat er een gevoel van thuiskomen. De kinderen voelen zich welkom en vertrouwd met de omgeving, het onthaal en de gang van zaken. Tijdens het toonmoment, waarbij hun familie wordt uitgenodigd, ervaren de kinderen trots. Ze fungeren als ware gidsen in het museum en delen enthousiast hun favoriete objecten en verhalen. Uiteraard tonen ze ook de sporen van hun artistieke proces, inclusief hun kunstwerken.

“

Het feit dat Pino, de mascotte van hun eigen wijk, als een interessant object voor studie werd beschouwd, heeft bijgedragen aan het gevoel van trots bij de kinderen. Dit heeft hun bewustzijn vergroot dat ook hun eigen leefomgeving en het dagelijks leven een bron van onderzoek, interesse en verwondering kunnen zijn. Deze trots werd nog sterker toen het eindproduct, een grote shelter-vleugel, werd geïnstalleerd in de wijk. De kinderen voelden dat ze iets waardevols teruggaven aan hun buurt en haar bewoners: een beschuttingsplek en gelukswensen voor voorbijgangers. Ze fungeren nu als ambassadeurs voor hun eigen familie en vrienden en wijzen hen de weg naar het cultuurhuis.

- An-Katrien Hanselaer, coördinator Brede School Nieuw Gent-UZ



Nili

MUS-E Cahier #4 - UBI DUBIUM

Een traject van MUS-E Belgium onder begeleiding van Katelijne De Corte
Ondersteuning GUM: Annelies Lust

Tekst: Annelies Lust, Patries Wichers, Katelijne De Corte, Tom Goris en
An-Katrien Hanselaer

Foto's GUM: Mara Standaert en Karin Borghouts

Foto's MUS-E Belgium: Katelijne De Corte

Vormgeving: Ophelia Van Campenhout

V.U. Tom Goris, Reebokstraat 28, B-1000 Brussel

© MUS-E Belgium vzw 2023

ISBN 9789464202564

Met dank aan alle kinderen, leerkrachten en directie van BS De Panda,
BS Het Prisma en Brede School Stad Gent.

MUS-E Belgium

Reebokstraat 28

1000 Brussel

Tel 00 32 (0)2 660 25 80

info@mus-e.be

www.mus-e.be

